

Módulo 1: ¿Qué Entendemos Por Medios De Vida?

Introducción:

En este módulo aprenderemos juntos explorando las diversas perspectivas, voces y experiencias que conforman nuestra comprensión colectiva de los medios de vida.

Reflexionarán sobre los valores y las visiones de bienestar de su comunidad. Describiremos los medios de vida sostenibles tanto en la teoría como en la práctica, y empezaremos a trazar un mapa de los capitales o activos (lo que la gente utiliza para ganarse la vida) que existen en tu territorio y comunidades. En este módulo también empezaremos a cultivar una base de confianza y entendimiento mutuo a través de la exploración conjunta de iniciativas innovadoras de medios de vida

¿Qué Son Los Medios De Vida?

La definición de medios de vida puede variar en función de la comunidad, la cultura, los valores o el contexto en el que se viva o trabaje. Para algunos es simplemente la forma en que la gente se provee para su subsistencia, para otros, los medios de vida forman parte de su identidad, o podría ser simplemente un trabajo. También puede significar crear un negocio o una empresa colectiva más amplia con tu comunidad.

Dentro de la coalición de RRI y de nuestras redes, hemos hablado de medios de vida sostenibles, medios de vida autodeterminados o seguridad de los medios de vida para referirnos a la capacidad de las poblaciones locales para satisfacer sus necesidades inmediatas y proporcionar un futuro viable a las generaciones venideras, lo que afecta a su capacidad para perseguir otros objetivos y prioridades, incluida la defensa de sus derechos sobre la tierra. Al mismo tiempo, la seguridad de la tenencia de la tierra determina las oportunidades de subsistencia de las comunidades y la posibilidad de establecer relaciones justas y equitativas dentro de la sociedad, como comunidades cercanas, gobiernos o empresas.¹

¹ https://rightsandresources.org/wp-content/uploads/Vision_RRI_Livelihoods_25April2023.pdf

Introducción A Los Medios De Vida

*“Las actividades que desarrollan las familias dependen de sus medios de vida (lo que tenemos), entendidos como los recursos utilizados por los grupos domésticos para poder vivir al día y conseguir sus propósitos de futuro inmediatos. Los medios de vida que ponen en juego las familias pueden ser los conocimientos y habilidades individuales (**capital humano**), la tierra y el agua (**capital natural**), el ahorro y las infraestructuras (**capital financiero y físico respectivamente**), así como las relaciones de colaboración entre hogares y comunidades, tanto formales como informales, que ayudan en los proyectos que se llevan a cabo (**capital social**).”*

*Las familias combinan los medios de vida su alcance mediante un conjunto de actividades que denominamos estrategias de vida (**lo que somos capaces de hacer**). Esta estrategia de vida permite a la familia satisfacer, o no, sus necesidades inmediatas, como alimentación, vestido, vivienda, educación, salud, entre otras. Del mismo modo, las familias buscan alcanzar propósitos intangibles, como una alimentación sana, suficiente y autónoma. Propósitos tangibles e intangibles conforman los resultados esperados o deseados (lo que queremos hacer)”*

Del libro: [Medios de vida e innovación territorial para el fortalecimiento de la armonía comunitaria](#) (página 21).

Estudio De Caso: Producción De Energía Limpia Con Residuos De Yuca

El vídeo muestra una iniciativa de producción sostenible de mandioca en Adou du Bata (Benín), donde las mujeres de una cooperativa, dirigida por Nakaya, han transformado sus medios de vida mediante métodos de producción circular. La cooperativa utiliza los residuos de la mandioca para generar biogás, que luego se utiliza para procesar la mandioca, reduciendo significativamente su dependencia de la quema de madera y mitigando la deforestación. Esto también ayuda a

proteger la salud de las mujeres que están expuestas a la quema de madera. Además, la producción de biogás genera abono orgánico, mejorando la fertilidad del suelo para futuros cultivos de mandioca. Este enfoque circular no sólo impulsa las actividades económicas de la cooperativa de mujeres, sino que también promueve la sostenibilidad del medioambiente y mejora las condiciones de salud de las mujeres que participan en el procesamiento de la mandioca. Vídeo: [En Benín, residuos de mandioca para producir energía limpia](#) 11 minutos)

Estudio De caso: Comunidades Indígenas Luchan Contra el Monocultivo Y Crean "Bioeconomías" En La Amazonia Brasileña

Las comunidades indígenas del Mosaico Tupi de Brasil están desarrollando empresas económicas que promueven la conservación de los bosques. *«El paradigma actual de desarrollo económico en la Amazonia se basa en economías de un solo producto, como la carne de vaca, la soja y el aceite de palma».* Sin embargo, hay otros modelos para hacer negocios, como a través de *«los sistemas tradicionales de la Amazonia que se basan en la diversidad, no en el monocultivo, donde las comunidades locales e indígenas han estado aprovechando una multitud de cultivos y alimentos recolectados de forma silvestre durante generaciones, aprovechando cuidadosamente los diferentes tipos de bosques y áreas cultivadas, y manteniendo intacto el paisaje en general.»* Las cadenas de valor que se han desarrollado con el acompañamiento de Forest Trends son el acaí, los productos artesanales, las nueces de Brasil, el cacao y un modelo de negocio para el cultivo de semillas autóctonas.

Lea las siguientes páginas de este ilustrativo informe para más información: [Una nueva bioeconomía en la selva amazónica](#)

 [Lee las páginas 17 y 18 para conocer la cadena de valor del acaí](#)

 [Lee las páginas 21 y 22 para conocer los productos artesanos](#)

Mapear Los Activos O Capitales De Vida

Reflexionar sobre los activos o el capital de su comunidad o territorio (lo que la gente utiliza para ganarse la vida) son los primeros pasos importantes para idear posibles medios de vida.

“Los activos pueden clasificarse en cinco tipos:

- 1. El capital humano es la parte de los recursos humanos que viene determinada por las cualidades de las personas, por ejemplo, sus personalidades, actitudes, aptitudes, habilidades, conocimientos, también su salud física, mental y espiritual.*
- 2. El capital social es la parte de los recursos humanos determinada por las relaciones que las personas mantienen con otras. Estas relaciones pueden ser entre familiares, amigos, trabajadores, comunidades y organizaciones.*
- 3. El capital natural está formado por los recursos naturales utilizados por las personas: aire, tierra, suelo, minerales, agua, vida vegetal y animal. Proporcionan bienes y servicios, ya sea sin la influencia de las personas, (fauna forestal, conformación del suelo) o con su intervención activa (cultivos agrícolas, plantaciones de árboles). El capital natural puede medirse en términos de cantidad y calidad (superficie, cabezas de ganado, diversidad y fertilidad).*
- 4. El capital físico se deriva de los recursos creados por las personas. Incluye edificios, carreteras, transporte, agua potable, electricidad, sistemas de comunicación y equipos y maquinaria que producen más capital. El capital físico se compone de bienes y servicios de producción y bienes de consumo que están a disposición de las personas para su uso.*
- 5. El capital financiero comprende la financiación disponible para las personas en forma de salarios, ahorros, suministros de crédito, remesas o pensiones. Suele ser, por definición, el activo más limitante de los pobres.*

Diferentes personas también accederán a los activos de diferentes maneras, por ejemplo, a través de la propiedad privada, la propiedad colectiva o como derecho consuetudinario.

📖 Lee más sobre los pilares y capitales de los medios de vida aquí: [La gestión de la agrobiodiversidad desde la perspectiva de los medios de vida sostenibles](#)

Modos De Vida, Un Enfoque De Los Medios De Vida Basado En Valores

El manual «*Medios de Vida e Innovación Territorial para el Fortalecimiento de la Armonía Comunitaria*» del Colegio de la Frontera Sur en Chiapas, México, introduce el concepto de «*Modos de Vida*» como un enfoque de los medios de vida basado en valores. Los modos de vida en este marco territorial se describe de la siguiente manera:

“Es todo lo que da fruto a nuestro alrededor.”

“Saber utilizar lo que tiene vida y

lo que no tiene vida”.

Los autores sugieren que nos hagamos estas preguntas antes de empezar a mapear los capitales de nuestra comunidad: *“¿Qué queremos cambiar? ¿Cuáles son los valores que ayudan al cambio de estrategia?...ya que éstos son simplemente un medio para identificar los resultados que esperamos, y no el fin en sí mismo.*

Los modos de vida comprenden las estrategias seguidas por las comunidades en función de sus capitales disponibles para satisfacer sus necesidades, de acuerdo con sus valores. Los modos de vida no son estáticos, se dinamizan con las innovaciones territoriales que las comunidades ponen a prueba constantemente.”

📖 [Lee las páginas 24, 25 y 26](#) para obtener una visión general de Modos de Vida en [Medios de vida e innovación territorial para el fortalecimiento de la armonía comunitaria](#).

Modos de Vida

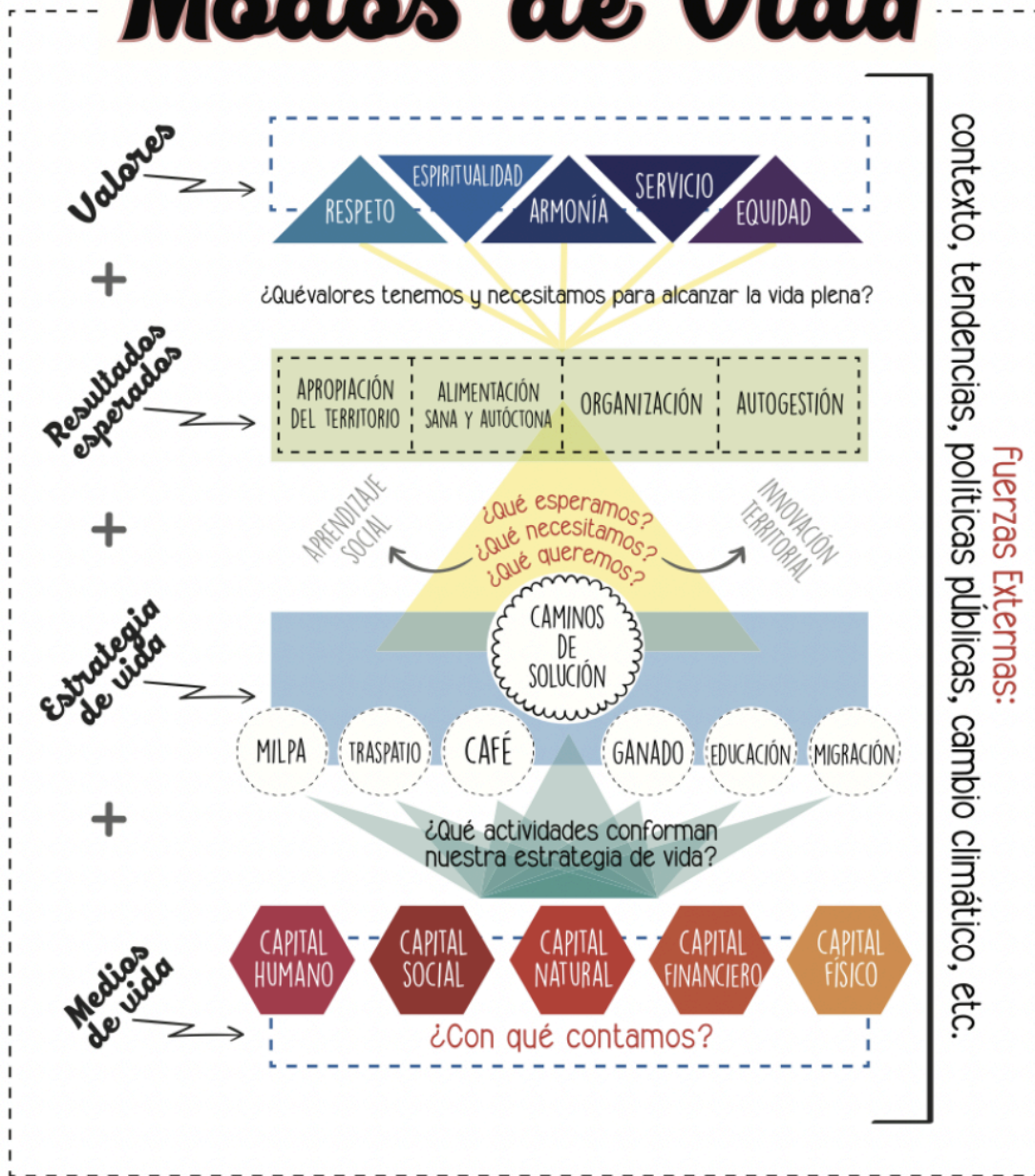


Figura 1. Esquema de Modos de Vida

Tarea

Actividades para realizar después de la primera sesión virtual.
 Duración aproximada: 1 hora y 30 minutos.

Actividad individual (30min)

Preguntas guías que facilitan el diálogo sobre medios de vida sostenibles con las personas mayores de la comunidad.

Actividades en grupo (60min)

Identificar los valores y deseos de su comunidad, proporcionando una base para mapear los activos e identificar las posibilidades de medios de vida sostenible.